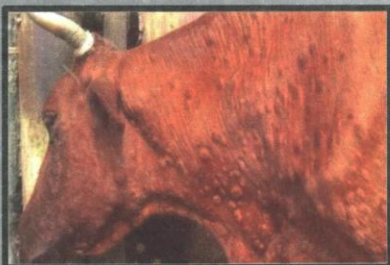


ОСТОРОЖНО!

ЗАРАЗНЫЙ УЗЕЛКОВЫЙ ДЕРМАТИТ КРУПНОГО РОГАТОГО СКОТА!



Заразный узелковый (нодулярный) дерматит крупного рогатого скота – вирусная высокозаразная быстро распространяющаяся болезнь крупного рогатого скота, реже – овец, коз и буйволов, характеризующаяся лихорадкой, образованием омертвевших участков кожи (бугорков), поражением лимфатической системы, отеком конечностей, поражением глаз и слизистых оболочек органов дыхания, воспроизводства и пищеварения. Одним из основных путей распространения вируса является механический перенос насекомыми (москитами, мухами и т.п.) и клещами. Заражение различных животных возможно через инфицированные корма, воду, воздух, молоко. У больных стельных коров регистрируются аборт. У переболевших коров и телок отмечается низкий уровень оплодотворяемости. У больных коров снижается, а затем прекращается образование молока. Молоко, полученное от больных коров, часто приобретает розовый цвет, густой консистенции. Такое молоко не пригодно для пищевых и кормовых целей!



ВЛАДЕЛЬЦЫ ЖИВОТНЫХ И ПРОИЗВОДИТЕЛИ ПРОДУКТОВ ЖИВОТНОВОДСТВА ОБЯЗАНЫ:

- Приобретение животных согласовывать с ветеринарной службой района и области.
- Осуществлять покупку, продажу, перемещение животных, реализацию продукции животноводства из благополучных по болезням животных территорий только с ветеринарными сопроводительными документами.
- Проводить карантинирование в течение 30 дней вновь приобретенных животных для проведения ветеринарных исследований и обработок.
- Предоставлять ветеринарным специалистам по их требованию животных для осмотра, а также сведения об имеющихся животных.
- Немедленно (в срок не более 24 часов) извещать ветеринарных специалистов обо всех случаях заболевания или необычного поведения крупного рогатого скота.
- Убой крупного рогатого скота на мясо производить только на бойнях или убойных пунктах с обязательным осмотром их ветеринарными специалистами до и после убоя.
- В пастбищный сезон за каждым стадом закреплять отдельный участок пастбища с отдельным водопоем, не допускать смешивания животных из разных стад.

Управление ветеринарии
Тюменской области:
тел. (3452) 25-87-24, 25-85-79

Ветеринарный центр

В случаях обнаружения ЗУДа у КРС немедленно информировать ГАУ ТО "Заводоуковский ветцентр" по тел. (34542) 5-29-19.